

# 20 PLANO DE ATIVIDADES

## 25 sasipv

*Ser Hoje  
Ter Amanhã*



**Politécnico  
de Viseu**

Serviços de  
Ação Social





# ÍNDICE

<b>Nota Introdutória</b>	2
<b>Enquadramento Institucional</b>	4
Estrutura Organizacional	6
Recursos Humanos	7
<b>Eixos de Atuação</b>	9
Bolsas e Apoios	10
Alimentação	11
Alojamento	11
Atendimento Social	11
Desporto, Saúde e Bem-Estar	12
Formação e Capacitação	12
Transição Digital	13
<b>Objetivos Estratégicos</b>	15
<b>Atividades</b>	17
<b>Orçamento para 2025</b>	21
<b>Considerações Finais</b>	24
<b>Anexo I - Mapa de Pessoal</b>	
<b>Anexo II - Orçamento</b>	





# NOTA INTRODUTÓRIA





Os Serviços de Ação Social do Instituto Politécnico de Viseu (SASIPV) apresentam o Plano de Atividades para 2025, em conformidade com as obrigações legais e estatutárias estabelecidas no n.º 2 do artigo 72.º dos Estatutos do Instituto Politécnico de Viseu, no seu Regulamento Interno publicado na 2.ª série do Diário da República n.º 40, de 20 de fevereiro de 2012, e no Decreto-Lei n.º 183/96, de 27 de setembro.

Este documento alinha-se com as orientações definidas no Plano Estratégico do IPV 2030, aprovado pelo Conselho Geral, e traduz o compromisso com ações que reforçam a missão da Ação Social no Instituto.

O plano reflete uma estratégia que prioriza a adaptação às circunstâncias, o fortalecimento da resiliência dos serviços face às mudanças, a valorização das inovações tecnológicas como motores de modernização e o fomento da cooperação e das parcerias. O objetivo central é ampliar os apoios sociais e promover uma maior proximidade aos estudantes, contribuindo para o seu bem-estar e sucesso académico.





**ENQUADRAMENTO  
INSTITUCIONAL**



Os Serviços de Ação Social do Instituto Politécnico de Viseu (SASIPV) são uma unidade orgânica com autonomia administrativa e financeira, conforme estabelecido na Lei n.º 62/2007, de 10 de setembro.

Com base no seu Regulamento e nas atribuições que lhe estão conferidas, os SASIPV têm como principais responsabilidades:

- Garantir a ação social escolar, assegurando que nenhum estudante seja excluído do ensino superior por dificuldades financeiras;
- Gerir apoios diretos, como bolsas de estudo e auxílios de emergência;
- Administrar apoios indiretos, incluindo alimentação, alojamento, cuidados de saúde, e acesso a atividades desportivas e culturais.

Os SASIPV têm como missão promover a igualdade de oportunidades no acesso, frequência e sucesso no ensino superior, adotando medidas para reduzir desigualdades e apoiar os estudantes.

Em conformidade com os objetivos estabelecidos nos Estatutos, cabe aos SASIPV implementar a política de ação social, oferecendo serviços e apoios que melhorem as condições de estudo dos estudantes.

Os seus órgãos estatutários incluem o **Conselho de Ação Social, o Conselho Administrativo e o Administrador para a Ação Social.**

## MISSÃO

Proporcionar uma maior igualdade de condições de acesso, frequência e sucesso escolar, procurando garantir que nenhum estudante do IPV seja excluído do sistema de ensino superior por incapacidade financeira.

## VISÃO

Ser um serviço empreendedor, centrado nos interesses da comunidade estudantil e na promoção das políticas de ação social visando a proximidade e o trabalho em rede com as valências internas e externas, no sentido da obtenção do sucesso académico, pessoal e social dos estudantes.

## VALORES

**SOLIDARIEDADE E EQUIDADE**

Valorizar a diferença, a responsabilidade e a igualdade de oportunidades.

**COMPROMISSO E TRANSPARÊNCIA**

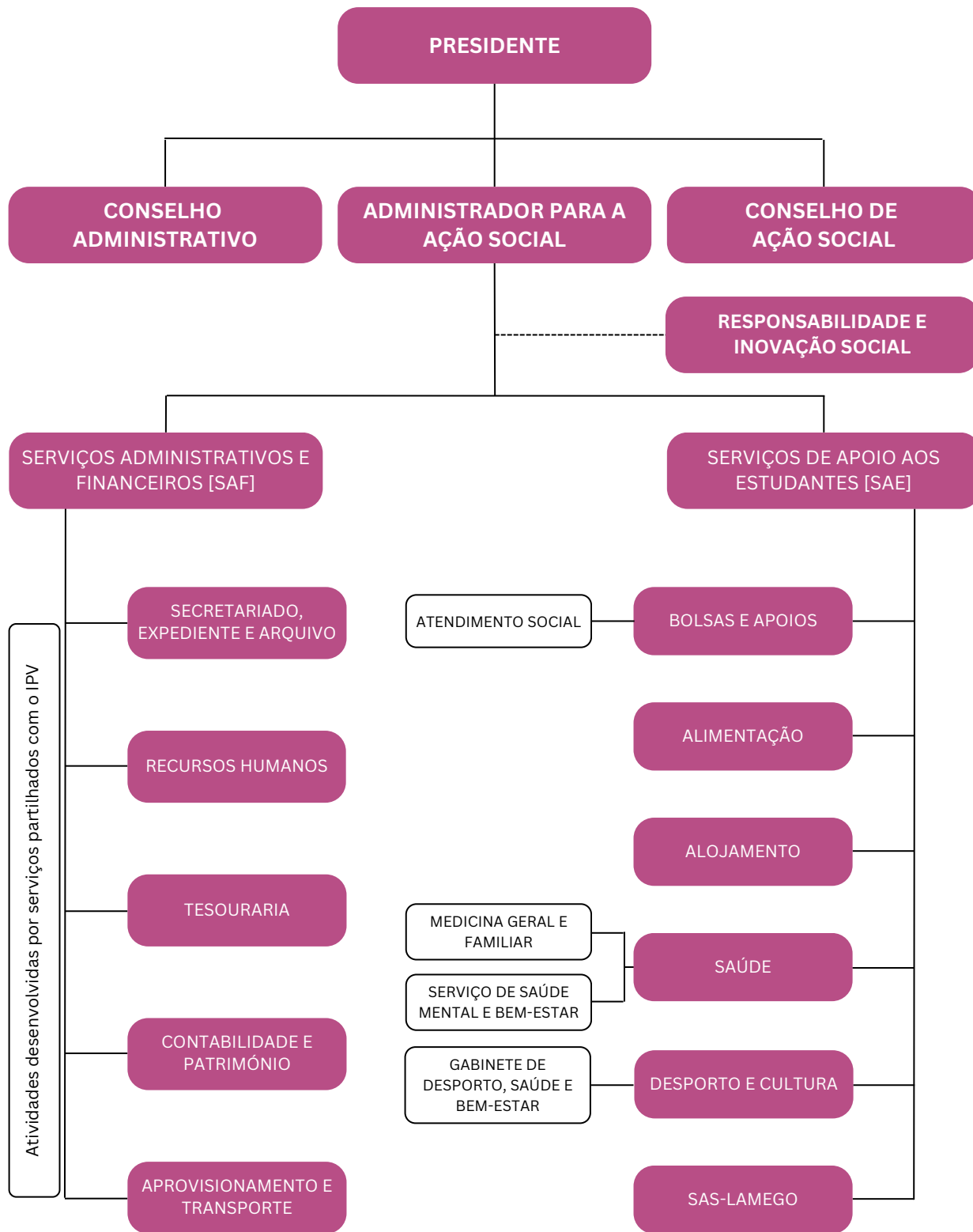
Dinamizar boas práticas, gerando sinergias através da participação ativa de todos, com respeito pelos objetivos e compromissos do IPV.

**IGUALDADE DE OPORTUNIDADES**

Conceder apoios e prestar serviços, sendo um elemento gerador de equilíbrio e estabilidade, diluindo assimetrias e diferenças decorrentes de carências financeiras.



# ESTRUTURA ORGANIZACIONAL





## RECURSOS HUMANOS

Os SAS são constituídos por um quadro de pessoal composto por 32 trabalhadores efetivos, 1 trabalhador com o posto de trabalho cativo por se encontrar de baixa médica prolongada e 6 postos de trabalho a preencher, totalizando 39 lugares, tal como se pode verificar no seguinte quadro:

UNIDADE/SERVIÇO	CATEGORIA/ CARREIRA	POSTOS DE TRABALHO				
		EFETIVO	CATIVO	VAGO	PREVISTO	
<b>ADMINISTRAÇÃO</b>	A	1			1	
<b>SAF</b>	<b>SERVIÇOS ADMINISTRATIVOS, RH, CONTABILIDADE E EXPEDIENTE</b>	AT	2		2	
		AO		1	1	
<b>SAE</b>	<b>SETOR DE BOLSAS E APOIOS</b>	TS	2		2	
		CT	1		1	
		AT	1*		1	2
	<b>SETOR DE DESPORTO E SAÚDE</b>	TS		2	2	
	<b>SETOR DE ALIMENTAÇÃO</b>	CT	1			1
AO		10			10	
<b>SETOR DE ALOJAMENTO</b>	AO	8			8	
<b>SAS-LAMEGO</b>	AT	1		1	2	
	AO	5		2	7	
<b>TOTAL</b>		<b>32</b>	<b>1</b>	<b>6</b>	<b>39</b>	

\*Contrato a termo resolutivo certo a extinguir após concurso para posto de trabalho por tempo indeterminado

CATEGORIA/CARREIRA	EFETIVO	CATIVO	VAGO	PREVISTO
<b>ADMINISTRADOR</b>	1			1
<b>TÉCNICO SUPERIOR</b>	2		2	4
<b>COORDENADOR TÉCNICO</b>	2			2
<b>ASSISTENTE TÉCNICO</b>	4		2	6
<b>ASSISTENTE OPERACIONAL</b>	23	1	2	10
<b>TOTAL</b>	<b>32</b>	<b>1</b>	<b>6</b>	<b>39</b>

### Legenda:

A: Administrador  
 AO: Assistente Operacional  
 AT: Assistente Técnico  
 CT: Coordenador Técnico  
 TS: Técnico Superior



Tendo em conta o previsto nos Estatutos do IPV e no Regulamento Interno dos SAS, e considerando as necessidades e áreas de atuação a que é necessário dar resposta, parte dos serviços continua a ser partilhada com o IPV, conforme demonstrado no ponto Estrutura Organizacional.

A estratégia dos SAS assenta na necessidade de reforçar o quadro de pessoal com técnicos qualificados e capacitados, em áreas específicas, de forma a garantir uma resposta eficaz às exigências dos estudantes do ensino superior e à evolução dos serviços.

Em 2025, essa abordagem continuará a ser uma prioridade, consolidando e reforçando os esforços já iniciados, designadamente na capacitação contínua dos colaboradores. Esta estratégia, integrada com a modernização digital e as políticas institucionais de valorização das áreas de saúde, desporto, bem-estar e sustentabilidade, pretendem assegurar serviços mais capacitados e adaptados às necessidades dos estudantes e ao contexto em transformação.





**EIXOS DE ATUAÇÃO**

# BOLSAS E APOIOS

## BOLSAS DE ESTUDO

A bolsa de estudo é uma prestação pecuniária anual para participação nos encargos com a frequência de um curso ou com a realização de um estágio profissional de caráter obrigatório, atribuída pelo Estado, a fundo perdido, sempre que o agregado familiar em que o estudante se integra não disponha de um nível mínimo adequado de recursos financeiros.

## BOLSAS DE COLABORAÇÃO

A Bolsa de Colaboração é um apoio social complementar atribuído pelos SAS IPV, e visa participar as despesas com a frequência do ensino superior, através da colaboração dos estudantes em atividades, projetos ou ações desenvolvidas pelas Unidades Orgânicas/ Serviços do IPV, assim como dotar os alunos de um leque de competências transversais facilitadoras da sua integração no mercado de trabalho.

## APOIOS ÀS ASSOCIAÇÕES DE ESTUDANTES

Os SASIPV atribuem ainda apoios financeiros às Associações de Estudantes do IPV (AE's IPV), para desenvolvimento das suas atividades, nos termos do DL n.º 129/93, de 22 de abril e de acordo o regulamento próprio. Os subsídios constituem uma participação financeira para apoio às AE's para realização de atividades de cariz cultural, desportivo ou lúdico, enquadradas na sua missão e de acordo com os objetivos estratégicos do IPV.

Nesta área de atuação destacam-se os seguintes pontos:

- **Bolsas de Colaboração:** desde a sua criação, adesão a este programa de apoios tem verificado um constante crescimento, havendo um aumento tanto de bolsas atribuídas como de atividades propostas pelos serviços e Unidades Orgânicas.
- **Associações de estudantes:** pela relevância e impacto que o seu papel representa junto da comunidade académica, pretende-se dar continuidade ao acompanhamento efetuado às AE's, designadamente, através do apoio logístico às suas ações, bem como do reforço dos apoios financeiros específicos para o desenvolvimento de atividades de promoção do desporto e de atividade física, bem como na sua atividade cultural e artística, incluindo a das tunas académicas.

## BOLSAS DE ESTUDO NEE

Complementos às bolsas de estudo para frequência do ensino superior de estudantes com incapacidade igual ou superior a 60%.

## COMPLEMENTO DE ALOJAMENTO

Os estudantes deslocados beneficiam de um complemento mensal para pagamento (total) da mensalidade da residência dos SAS ou para apoio aos encargos pagos com alojamento, comprovados por recibo.

## FUNDO DE EMERGÊNCIA

A bolsa de apoio de emergência é uma prestação de natureza pecuniária ou em espécie que se destina a prestar um apoio imediato a situações de alteração económica que tenham um impacto negativo no percurso escolar do estudante e que não se enquadrem no sistema de atribuição de bolsas de estudo para o ensino superior.



## ALIMENTAÇÃO

Nesta área, os SASIPV proporcionam serviços de alimentação a preços sociais através de 3 refeitórios, 2 snack-bares e 5 bares. O serviço tem acompanhamento técnico nutricional e supervisão higiénico-sanitária, assegurando a qualidade das refeições e produtos.

Para além das 20 vending machines disponibilizadas nas diferentes UO's, será dada continuidade à colaboração com a ESTGV e a Câmara Municipal de Viseu, no âmbito da Reverse Vending Machine, podendo os seus utilizadores trocar os talões de desconto recebidos ao depositar garrafas de plástico e latas de bebidas usadas, por produtos selecionados nos bares dos SASIPV.

## ALOJAMENTO

Os SASIPV dispõem de 3 unidades de alojamento na cidade de Viseu. Nas 3 residências de estudantes, são disponibilizadas 320 camas, distribuídas em 132 quartos duplos, 50 individuais e 5 preparados para estudantes com necessidades especiais.

Uma vez que estão a decorrer as obras de requalificação das residências, tal implica constrangimentos quanto ao serviço prestado, obrigando à reorganização por via da obrigatória redução do alojamento disponibilizado aos estudantes, enquanto decorrem as referidas obras.

Encontram-se ainda em desenvolvimento as residências de estudantes em parceria com os Municípios de Viseu, de Lamego e de Moimenta da Beira, em consórcio com o IPV, os quais, permitirão o alargamento dos serviços prestados aos estudantes uma e maior equidade no acesso a este tipo de apoios.

## ATENDIMENTO SOCIAL

O serviço de Atendimento Social, que disponibiliza aos estudantes um acompanhamento direcionado tendo em conta as dificuldades e necessidades sinalizadas, consolidará a sua atuação nos seguintes domínios de intervenção:

- Apoio social (apoiar as/os estudantes do IPV com dificuldades económicas identificadas, nomeadamente, através do encaminhamento para bolsa de colaboradores, fundo de emergência, loja social, entre outros);
- Apoio psicológico (encaminhamento para apoio psicológico ou de psiquiatria e acompanhamento em questões emocionais e interpessoais);
- Apoio à saúde (encaminhamento para consulta de medicina geral);
- Apoio pedagógico (dificuldades escolares, questões académicas);
- Apoio inter pares (acompanhamento na integração, socialização das/os estudantes).

## DESPORTO, SAÚDE E BEM-ESTAR

O Gabinete de Desporto, Saúde e Bem-Estar, em cooperação com o Núcleo do Desporto do IPV, promove as Associações de Estudantes e Escolas, o desenvolvimento da prática regular de atividade física e desportiva, em contexto escolar e académico, de todos os elementos da sua comunidade, bem como, a aplicação do estatuto de Estudante-Atleta, que tem tido um crescimento notável.

Coordena ainda a participação do IPV nas atividades desportivas federadas inseridas na Federação Académica do Desporto Universitário (FADU), em articulação com estudantes e associações, assim como atualiza e implementa instrumentos regulamentares necessários à gestão de recintos e protocolos de cooperação.

Para 2025, prevê-se a disponibilização de uma ferramenta informática com vista à gestão das cedências dos espaços desportivos.

No âmbito da saúde, os SASIPV darão continuidade aos serviços gratuitos disponibilizados, designadamente consultas de Medicina Geral, em Viseu e em Lamego, consultas de Apoio Psicológico e de Psiquiatria.

A promoção da saúde mental estará em foco no ano de 2025, através do Programa financiado para a Promoção da Saúde Mental no Ensino Superior. Este programa tem como objetivos a organização das respostas existentes e criação de novas respostas, incluindo a organização de um Serviço de Saúde Mental e Bem-estar (SSMBE) do IPV, com base no Modelo Stepped Care. Através deste programa serão reforçados os recursos humanos afetos ao SSMBE.

## FORMAÇÃO E CAPACITAÇÃO

A falta de técnicos especializados e qualificados continua a ser um dos desafios mais significativos enfrentados pelos SAS. Em 2025, será dada continuidade aos esforços iniciados, com a implementação de ações formativas que promovam a capacitação dos serviços, reforçando as competências técnicas e humanas necessárias para responder às crescentes exigências da instituição.

Estas iniciativas terão como objetivo não só melhorar o desempenho dos serviços, mas também valorizar e apoiar o desenvolvimento profissional e pessoal dos trabalhadores, contribuindo para uma atuação mais eficiente e alinhada com as necessidades da comunidade académica.





## TRANSIÇÃO DIGITAL

Os SAS deram início à modernização dos seus processos com a criação do SASocial, uma plataforma digital inovadora, desenvolvida em colaboração com outros oito Institutos. Esta solução tecnológica foi concebida para simplificar e democratizar o acesso dos estudantes a apoios e serviços sociais, contribuindo para a promoção de um ensino superior mais acessível e inclusivo.

Construída em código aberto e integrando 27 microserviços acessíveis via web, dispositivos móveis, quiosques e videowalls, a plataforma transformou profundamente a gestão administrativa. Com a reestruturação dos processos e a adoção de práticas modernas, houve um salto significativo na eficiência e na qualidade dos serviços prestados, otimizando os recursos e facilitando o dia a dia dos estudantes e da comunidade académica.



Em 2025 contará com as seguintes novidades:

- Implementação de *dashboards* de apoio à gestão (análise e monitorização de dados);
- Desenvolvimento, via plataforma, de **inquéritos à satisfação** dos estudantes e utilizadores dos serviços dos SASIPV.

### COMUNIDADE SASOCIAL

A "Comunidade SASocial" surgiu em 2022 como uma rede colaborativa, criada após a conclusão do projeto inicial, com o intuito de garantir a continuidade e expansão da plataforma. Reconhecendo o impacto nacional da iniciativa, o consórcio decidiu aproveitar os avanços tecnológicos alcançados, o know-how acumulado e o potencial de partilha desses recursos com outras entidades, tanto públicas quanto privadas, devido à sua relevância para os diferentes agentes do ensino superior.

Em 2025, a "Comunidade SASocial" estará focada na exploração e otimização plena das soluções tecnológicas desenvolvidas, garantindo que estas maximizem o valor social gerado. A sustentabilidade e o desenvolvimento contínuo da plataforma serão assegurados através do esforço conjunto das 13 instituições aderentes, que partilham os custos necessários, promovendo uma gestão eficiente e colaborativa.



An aerial photograph of a cityscape, featuring a large, multi-story, light-colored building in the foreground. The building has a flat roof with several white rectangular panels. The city extends into the background with various residential and commercial buildings, some with red-tiled roofs. A large, white, circular graphic element is superimposed over the center of the image, partially obscuring the building and the city below. The text "OBJETIVOS ESTRATÉGICOS" is written in white, bold, uppercase letters across the middle of the circular graphic.

**OBJETIVOS  
ESTRATÉGICOS**





**PROMOVER O DESPORTO, SAÚDE E BEM-ESTAR**

**PROMOVER O DESENVOLVIMENTO DA AÇÃO SOCIAL**

**PROMOVER O PLANEAMENTO E MELHORIA DOS SERVIÇOS**





**ATIVIDADES**



## PROMOVER O DESPORTO, SAÚDE E BEM-ESTAR

- Gabinete de Desporto, Saúde e Bem-estar**
- Promoção integrada da prática desportiva no IPV, com especial atenção aos estudantes-atletas, e incentivo à participação em atividades físicas e desportivas acessíveis a toda a comunidade académica, visando a melhoria da saúde e bem-estar
  - Colaboração com as Associações de Estudantes, Associação Académica, Federação Académica e parceiros no âmbito da EUNICE, assegurando uma comunicação coordenada com os diversos stakeholders ligados ao Desporto e ao associativismo
- Requalificação e sustentabilidade**
- Apoio à estratégia do IPV na requalificação das infraestruturas desportivas, com o objetivo de potenciar o seu papel na promoção do desporto e do bem-estar físico de toda a comunidade académica
  - Prosseguimento da revisão e atualização dos protocolos de parceria com entidades e instituições desportivas
  - Desenvolvimento de ferramenta informática para otimizar a gestão das cedências dos espaços desportivos, pagamentos e relatórios de utilização, garantindo maior eficiência e transparência
- Mais capacitação**
- Reforço da capacitação técnica dos recursos humanos dos SAS nas áreas do Desporto e da Saúde Mental
  - Promoção de uma campanha de formação para a prevenção em saúde mental
- Mais comunicação**
- Reforço da divulgação junto dos estudantes e serviços das UO's, através do microserviço de "Comunicação" do SASocial e da realização de sessões locais de esclarecimento e promoção
  - Divulgação das atividades do Serviço de Saúde Mental e Bem-Estar
  - Reforço da realização de ações de divulgação dos SAS, quanto aos apoios disponíveis na área da Saúde, junto de estudantes e colaboradores
  - Divulgação do Programa Cheques Psicólogo e Nutricionista
- Apoio ao associativismo**
- Continuidade do reforço dos apoios às AE's do IPV, designadamente no acompanhamento das atividades desportivas e nas iniciativas culturais e artísticas, como as tunas académicas

## PROMOVER O DESENVOLVIMENTO DA AÇÃO SOCIAL

- Bolsas de Estudo**
- Implementação contínua das recomendações da Inspeção-Geral da Educação e Ciência na aplicação do Regulamento de Atribuição de Bolsas de Estudo a Estudantes do Ensino Superior
- Bolsas de Colaboração**
- Promoção contínua do programa de Bolsas de Colaboradores, incentivando as escolas e serviços centrais a desenvolver atividades e ações colaborativas



- Complemento para alojamento**
  - Aplicação do reforço do complemento de alojamento para estudantes deslocados, bolseiros e não bolseiros, incluindo aqueles que não estão alojados nas residências dos SAS
- Melhoria das Infraestruturas**
  - Acompanhamento contínuo da elaboração do projeto para a criação de 3 gabinetes próximos dos SAS
  - Monitorização da execução dos projetos financiados pelo PRR, para a requalificação das residências de estudantes e para a construção da nova unidade
- Mais monitorização**
  - Acompanhamento contínuo da taxa de ocupação das residências, assegurando o melhor aproveitamento das camas disponíveis, mantendo uma taxa anual de ocupação superior a 95% (considerando ainda a redução de disponibilidade de camas face à requalificação das residências)
- Mais inclusão**
  - Fortalecimento do papel da comissão de residentes, valorizando a sua ação e envolvimento no dia a dia das Residências, incluindo a atribuição de Bolsas de Colaboração aos delegados
  - Continuidade das ações de acolhimento e integração dos residentes, com especial foco na inclusão dos residentes internacionais, no início das aulas e durante as épocas festivas
  - Revisão do regulamento e procedimento relativo à atribuição do apoio de emergência
- Mais ambiente**
  - Reforço do incentivo à troca de recipientes usados por talões de desconto nos bares, no âmbito da *Reverse Vending Machine*, através da renovação do protocolo de colaboração com a ESTGV e a CMViseu, promovendo práticas ambientais e sustentáveis
- Atendimento Social**
  - Reforço do serviço social prestado a estudantes nacionais e internacionais, integrado no serviço de apoio e encaminhamento - Atendimento Social, com especial enfoque no apoio e acompanhamento de estudantes que, por razões diversas, enfrentem situações de fragilidade psicossocial e/ou carência socioeconómica
  - Fortalecimento das colaborações e parcerias na área da responsabilidade e inovação social do IPV, com foco na promoção da inclusão social
- Dinamização de Eventos e Ações no âmbito dos Planos de Estágios**
  - No âmbito do acolhimento de estagiários da área de Educação Social da ESEV, serão dinamizados eventos, atividades, workshops e ações, focando-se em temáticas que são relevantes para a ação social no ensino superior
- Capacitação dos RH**
  - Melhoria das competências profissionais e interpessoais dos colaboradores dos SAS, através de formações que contribuam para a qualidade dos serviços prestados
  - Promoção de abertura de procedimentos concursais para reforço da capacitação dos serviços de suporte às atividades dos SAS

## PROMOVER O PLANEAMENTO E MELHORIA DOS SERVIÇOS

### Modernização e Desmaterialização

- Desenvolvimento do serviço *Helpdesk* no âmbito da plataforma SASocial e dos serviços digitais dos SAS
- Definição de um modelo desmaterializado de agendamento de reuniões do Conselho Administrativo SAS, no âmbito da gestão documental
- Implementação do selo de prata de usabilidade e acessibilidade da Plataforma SASocial, em caso de aprovação da candidatura submetida em conjunto com a Comunidade SASocial

### Avaliação e Monitorização

- Criação de um sistema de avaliação da satisfação, através de inquéritos rápidos aos utilizadores do serviço de Alimentação, no âmbito da plataforma SASocial

### Melhoria dos serviços

- Aplicação de recomendações e medidas de melhoria nos procedimentos administrativos, no âmbito do Sistema Interno de Gestão da Qualidade
- Desenvolvimento do projeto “Parcerias para a Inovação Social”

### Mais controlo

- Implementação de medidas para otimizar o controlo e a regularização atempada dos débitos e dívidas dos residentes
- Incremento do acompanhamento do sistema de HACCP e ações inspetivas, de forma a garantir a segurança alimentar no fornecimento de refeições e gestão de snack-bares

### Maior divulgação

- Promoção dos serviços e apoios oferecidos pelos SAS, através de ações de divulgação nas Unidades Orgânicas e de sessões de esclarecimento dirigidas a futuros estudantes do ensino superior e a entidades externas
- Aprimoramento da comunicação com os estudantes, nomeadamente através do microserviço “Comunicação” do SASocial e das redes sociais
- Divulgação das atividades do Serviço de Saúde Mental e Bem-Estar, com foco nos apoios disponíveis na área da Saúde
- Reforço da promoção do Programa Cheques Psicólogo e Nutricionista





**ORÇAMENTO PARA  
2025**





O orçamento disponível dos SAS compreende as verbas provenientes do OE e receitas próprias. Esta disponibilidade orçamental garante a capacidade financeira destes Serviços para a realização das atividades que se propõem a concretizar, identificadas no presente documento de gestão.

O valor previsto para o ano de 2025, a inscrever no orçamento de funcionamento, aumenta face ao ano transato em 180.000,00€, para os 985.000,00€, por forma a fazer face ao aumento previsível de despesa (aumentos salariais e inflação quanto ao custo de bens e serviços) e diminuição da receita (derivada do fecho de uma residência durante todo o ano de 2025).

## MAPA RESUMO DE RECEITA

	RECEITAS GERAIS (OE)	RECEITAS PRÓPRIAS (RP)	TOTAL	ESTRUTURA
<b>MCTES - TRANSF. CORRENTES</b>	985.000,00 €		985.000,00 €	62,15%
<b>PRODUTOS ALIMENTARES E BEBIDAS</b>		310.000,00 €	310.000,00 €	19,56%
<b>ALUGUER DE ESPAÇOS E EQUIPAMENTOS</b>		15.000,00 €	15.000,00 €	0,95%
<b>ALIMENTAÇÃO E ALOJAMENTO</b>		257.000,00 €	257.000,00 €	16,21%
<b>OUTROS</b>		18.000,00 €	18.000,00 €	1,14%
<b>TOTAL</b>	985.000,00 €	600.000,00 €	1.585.000,00 €	100,00%
<b>ESTRUTURA</b>	62,15%	37,85%		

Mapa de receitas para o ano de 2025



Atendendo à proveniência da receita por FF, prevê-se a seguinte repartição da despesa:

	RECEITAS GERAIS (OE)	RECEITAS PRÓPRIAS (RP)	TOTAL
<b>DESPESAS COM PESSOAL</b>	568.907,00 €		568.907,00 €
<b>AQUISIÇÃO DE BENS CORRENTES</b>	314.093,00 €	147.250,00 €	461.343,00 €
<b>AQUISIÇÃO DE SERVIÇOS CORRENTES</b>	102.000,00 €	267.250,00 €	369.250,00 €
<b>JUROS E OUTROS ENCARGOS</b>		500,00 €	500,00 €
<b>TRANSFERÊNCIAS CORRENTES</b>		180.000,00 €	180.000,00 €
<b>OUTRAS DESPESAS CORRENTES</b>		5.000,00 €	5.000,00 €
<b>AQUISIÇÃO DE BENS DE CAPITAL</b>			
<b>TOTAL</b>	<b>985.000,00 €</b>	<b>600.000,00 €</b>	<b>1.585.000,00 €</b>
<b>ESTRUTURA</b>	62,15%	37,85%	

Mapa de previsão de despesa para o ano de 2025





An aerial photograph of a tennis court with a large white circular graphic overlay. The court is green with white lines. In the center, there are two white chairs and two blue umbrellas. A person is sitting on one of the chairs. The court is surrounded by a green fence. In the foreground, there are two gates with red signs with the numbers '2' and '1'. The background shows a grassy hill and a parking lot with several cars.

# CONSIDERAÇÕES FINAIS



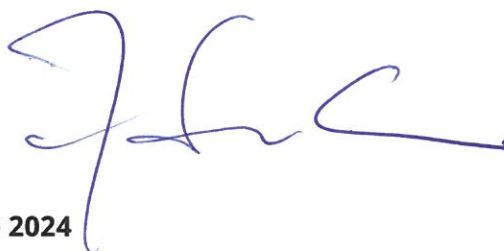
A elaboração do Plano de Atividades dos SASIPV para 2025 é, mais uma vez, orientada pela conformidade com a legislação aplicável, nomeadamente o Decreto-Lei n.º 129/93, de 22 de abril, que estabelece os princípios do sistema de ação social nas instituições de ensino superior.

Em conformidade com o estipulado no n.º 1 do artigo 12.º do Decreto-Lei n.º 129/93, de 22 de abril, "a execução da política de ação social e a prestação dos apoios e benefícios nela compreendidos cabe, em cada instituição de ensino superior, aos Serviços de Ação Social", sendo este plano um reflexo da estratégia do IPV no que se refere ao apoio contínuo ao bem-estar e desenvolvimento integral dos seus estudantes, bem como à promoção da igualdade de oportunidades e redução das desigualdades socioeconómicas.

O Plano de Atividades de 2025 tem como principal objetivo consolidar as conquistas do ano anterior, implementando ações que permitam um acompanhamento mais eficaz e direcionado às necessidades atuais dos estudantes e da comunidade académica. Comprometemo-nos a manter o equilíbrio entre os recursos disponíveis e as condições necessárias para que os estudantes tenham o suporte adequado para o seu sucesso académico.

A partir da avaliação das ações anteriores, procuramos aprimorar a nossa atuação, mantendo sempre o estudante no centro das nossas ações. Além disso, as medidas apresentadas visam não apenas apoiar os estudantes, mas também melhorar a experiência académica de todos os membros da comunidade académica, assegurando um acesso equitativo ao ensino superior, com foco na superação das barreiras económicas e sociais.

Este documento representa a nossa dedicação em construir um ambiente académico inclusivo e adaptado aos desafios de 2025, garantindo que cada estudante tenha as condições necessárias para alcançar o seu pleno potencial, contribuindo, assim, para a construção de uma sociedade mais justa, equitativa e com oportunidades para todos.



**Aprovado em dezembro de 2024**



**ANEXO I**  
**MAPA DE PESSOAL**



## Mapa de Pessoal 2025 - Serviços de Ação Social

(nos termos do art.º 29 da Lei n.º 35/2014, de 20 de junho)

Unidade / Serviço	Área funcional	Carreira / Categoria	Formação académica	Área profissional / Atribuições	Providos					Vagos					TOTAL	
					CTFP TI	CTFP Termo	Cativo	Comissão serviço	Total	CTFP TI	CTFP Termo	Cativo	Comissão serviço	Total		
Apoio aos Órgãos de Gestão	Administração	AD	Licenciatura	Direito; Apoio à Gestão				1	1					0	1	
SAF	Serviços Administrativos e RH	AT	12.º ano		2				2					0	2	
		AO	Esc. Obrigatória				1		1					0	1	
		TS	Licenciatura		2				2					0	2	
SAE	Setor de Bolsas e Apoios	CT	12.º ano	Coordenação	1				1					0	1	
		AT	12.º ano				1		1					1	2	
	Setor de Desporto e Saúde	TS	Licenciatura						0	2				2	2	
		CT	12.º ano	Coordenação	1				1					0	1	
	Setor de Alimentação	AO	Esc. Obrigatória		10				10					0	10	
		AO	Esc. Obrigatória	Coordenação	1				1					0	1	
		AO	Esc. Obrigatória		7				7					0	7	
	Setor de Alojamento	AT	12.º ano	Coordenação	1				1					0	1	
		AT	12.º ano						0	1				1	1	
		AO	Esc. Obrigatória		5				5	2				2	7	
									<b>33</b>						<b>6</b>	<b>39</b>

Mapa Resumo	Ocupados	Vagos	Total
Administradores	1	0	1
Técnicos Superiores	2	2	4
Esp. de Informática	0	0	0
Téc. Informática	0	0	0
Coordenadores Técnicos	2	0	2
Assistentes Técnicos	4	2	6
Assistentes Operacionais	24	2	26
<b>Total</b>	<b>33</b>	<b>6</b>	<b>39</b>



**ANEXO II**  
**ORÇAMENTO**



**ORÇAMENTO PARA 2025**  
**DESENVOLVIMENTO DAS RECEITAS DOS SERVIÇOS E FUNDOS AUTÓNOMOS**

Ministério: 09 - EDUCAÇÃO, CIÊNCIA E INOVAÇÃO  
Secretaria: 1 - MECI - ATIVIDADES - SFA  
Capítulo: 03 - ESTABELECIMENTOS DE ENSINO SUPERIOR E SERVIÇOS DE APOIO  
Divisão: 82 - SAS - INSTITUTO POLITÉCNICO DE VISEU

PROG	MED	CLASS. ECONÓMICA	RECEITA	FONTES DE FINANCIAMENTO							TOTAL RECEITAS (EM EUROS)	
				RECEITAS DE IMPOSTOS	RECEITA PRÓPRIA	TRANSFERÊNCIAS AP	FEDER	FUNDO COESÃO	FSE	FEOGA		OUTRAS
010	019		CIÊNCIA E INOVAÇÃO									
		06	EDUCAÇÃO - SERVIÇOS AUXILIARES DE ENSINO									
		06.03	TRANSFERÊNCIAS CORRENTES:									
		06.03.01	ADMINISTRAÇÃO CENTRAL:									
		06.03.01.99	ESTADO									
		06.03.01.99.99	ESTADO/OUTRAS									
			REC. IMPOSTOS -OUTRAS/ESTADO/ADM. CENTRAL	985 000								985 000
			<b>Total do capítulo</b>	<b>985 000</b>								<b>985 000</b>
		07	VENDA DE BENS E SERVIÇOS CORRENTES:									
		07.01	VENDA DE BENS:									
		07.01.07	PRODUTOS ALIMENTARES E BEBIDAS									
		07.01.07.01	PRODUTOS ALIMENTARES E BEBIDAS									
		07.01.07.01.78	REC. PRÓPRIAS - PROD. ALIMENT. E BEBIDAS		310 000							310 000
		07.02	SERVIÇOS:									
		07.02.01	ALUGUER DE ESPAÇOS E EQUIPAMENTOS									
		07.02.01.01	ALUGUER DE ESPAÇOS E EQUIPAMENTOS									
		07.02.01.01.78	REC. PRÓPRIAS - ALUGUER DE ESPAÇOS E EQUIPAM.		15 000							15 000
		07.02.07	ALIMENTAÇÃO E ALOJAMENTO									
		07.02.07.01	ALIMENTAÇÃO E ALOJAMENTO									
		07.02.07.01.78	REC. PRÓPRIAS -ALIMENTAÇÃO E ALOJAMENTO		257 000							257 000
		07.02.99	OUTROS									
		07.02.99.99	OUTROS/OUTROS SERVIÇOS									
		07.02.99.99.78	REC. PRÓPRIAS - OUTROS/ OUTROS SERVIÇOS		18 000							18 000
			<b>Total do capítulo</b>		<b>600 000</b>							<b>600 000</b>
			<b>Total da medida</b>	<b>985 000</b>	<b>600 000</b>							<b>1 585 000</b>
			<b>Total do programa</b>	<b>985 000</b>	<b>600 000</b>							<b>1 585 000</b>
			<b>Total das Atividades</b>	<b>985 000</b>	<b>600 000</b>							<b>1 585 000</b>
			<b>Total do organismo</b>	<b>985 000</b>	<b>600 000</b>							<b>1 585 000</b>





**ORÇAMENTO PARA 2025**  
**DESENVOLVIMENTO DAS DESPESAS DOS SERVIÇOS E FUNDOS AUTÓNOMOS**

Ministério: 09 - EDUCAÇÃO, CIÊNCIA E INOVAÇÃO  
 Secretaria: 1 - MECI - ATIVIDADES - SFA  
 Capítulo: 03 - ESTABELECIMENTOS DE ENSINO SUPERIOR E SERVIÇOS DE APOIO  
 Divisão: 82 - SAS - INSTITUTO POLITÉCNICO DE VISEU

PROG	MED	FUNC	CLASS. ECONÓMICA	DESPESA	FONTES DE FINANCIAMENTO						TOTAL DESPESAS (EM EUROS)		
					RECEITAS DE IMPOSTOS	RECEITA PRÓPRIA	TRANSFERÊNCIAS AP	FEDER	FUNDO COESÃO	FSE		FEOGA	OUTRAS
010	019			CIÊNCIA E INOVAÇÃO EDUCAÇÃO - SERVIÇOS AUXILIARES DE ENSINO									
			02.02.12.B0	OUTRAS		500							500
			02.02.18	VIGILÂNCIA E SEGURANÇA	62 000								62 000
			02.02.19	ASSISTÊNCIA TÉCNICA									
			02.02.19.B0	SOFTWARE INFORMÁTICO		6 500							6 500
			02.02.20	OUTROS TRABALHOS ESPECIALIZADOS									
			02.02.20.E0	OUTROS		35 000							35 000
			02.02.22	SERVIÇOS DE SAÚDE									
			02.02.22.H0	OUTROS		20 000							20 000
				<b>Total do agrupamento</b>	<b>416 093</b>	<b>414 500</b>							<b>830 593</b>
			03	JUROS E OUTROS ENCARGOS									
			03.06	OUTROS ENCARGOS FINANCEIROS									
			03.06.01	OUTROS ENCARGOS FINANCEIROS		500							500
				<b>Total do agrupamento</b>		<b>500</b>							<b>500</b>
			04	TRANSFERÊNCIAS CORRENTES									
			04.07	INSTITUIÇÕES S/ FINS LUCRATIVOS									
			04.07.01	INSTITUIÇÕES S/ FINS LUCRATIVOS									
			04.07.01.C0	ASSOCIAÇÕES		60 000							60 000
			04.08	FAMÍLIAS									
			04.08.02	OUTRAS									
			04.08.02.B0	OUTRAS		120 000							120 000
				<b>Total do agrupamento</b>		<b>180 000</b>							<b>180 000</b>
			06	OUTRAS DESPESAS CORRENTES									
			06.02	DIVERSAS									
			06.02.03	OUTRAS									
			06.02.03.IV	IVA A PAGAR		4 000							4 000
			06.02.03.O0	OUTRAS		1 000							1 000
				<b>Total do agrupamento</b>		<b>5 000</b>							<b>5 000</b>
				<b>Total da medida</b>	<b>985 000</b>	<b>600 000</b>							<b>1 585 000</b>
				<b>Total do programa</b>	<b>985 000</b>	<b>600 000</b>							<b>1 585 000</b>
				<b>Total das Atividades</b>	<b>985 000</b>	<b>600 000</b>							<b>1 585 000</b>
				<b>Total do organismo</b>	<b>985 000</b>	<b>600 000</b>							<b>1 585 000</b>
				<b>Total do ministério - receita</b>	<b>985 000</b>	<b>600 000</b>							<b>1 585 000</b>
				<b>Total do ministério - despesa</b>	<b>985 000</b>	<b>600 000</b>							<b>1 585 000</b>



**DO IPV VÊ-SE O MUNDO!**



**Politécnico  
de Viseu**

Serviços de  
Ação Social